

ПРОЕКТ

МЕТОДИКА

ПРОВЕДЕНИЯ НЕЗАВИСИМОЙ ОЦЕНКИ КАЧЕСТВА ОБРАЗОВАТЕЛЬНОЙ ДЕЯТЕЛЬНОСТИ ДОШКОЛЬНЫХ ОБРАЗОВАТЕЛЬНЫХ УЧРЕЖДЕНИЙ КИНГИСЕППСКОГО МУНИЦИПАЛЬНОГО РАЙОНА ЛЕНИНГРАДСКОЙ ОБЛАСТИ.

Общие положения

1.1 Независимая оценка качества образовательной деятельности организаций, осуществляющих образовательную деятельность (далее - образовательные учреждения), осуществляется в целях предоставления участникам отношений в сфере образования информации об уровне организации работы по реализации образовательных программ на основе общедоступной информации.

1.2 Независимая оценка качества образовательной деятельности образовательных учреждений проводится по таким общим критериям, как открытость и доступность информации об образовательных учреждениях, комфортность условий, в которых осуществляется образовательная деятельность; доброжелательность, вежливость, компетентность работников; удовлетворенность качеством образовательной деятельности образовательных учреждений.

1.3 Независимая оценка качества образовательной деятельности дошкольных образовательных учреждений Кингисеппского муниципального района Ленинградской области проводится не реже чем один раз в три года и не чаще одного раза в год с соблюдением принципа полной информационной открытости.

1.4 Информация о порядке проведения, показатели и результаты независимой оценки качества образовательной деятельности размещаются на официальных сайтах комитета по образованию, образовательных учреждений в сети Интернет.

1.5 Результаты независимой оценки качества образования не влекут за собой приостановление или аннулирование лицензии на осуществление образовательной деятельности.

1.6 Итоговые результаты независимой оценки качества образования могут быть представлены в виде рейтинга образовательных учреждений.

2. Нормативно-правовая база

2.1 Федеральный уровень

– Федеральный закон от 29 декабря 2012 г. № 273-ФЗ «Об образовании в Российской Федерации» (в ред. от 21.10.2014 г.);

– Указ Президента Российской Федерации от 07 мая 2012 г. № 597 «О мероприятиях по реализации государственной социальной политики»;

– Послание Президента Российской Федерации Федеральному Собранию Российской Федерации 12 декабря 2012 года (Извлечение);

- Послание Президента Российской Федерации Федеральному Собранию Российской Федерации 12 декабря 2013 года (Извлечение);
- Послание Президента Российской Федерации Федеральному Собранию Российской Федерации 4 декабря 2014 года (Извлечение);
- Постановление Правительства Российской Федерации от 10 июля 2013 г. № 582 «Об утверждении правил размещения на официальном сайте образовательной организации в информационно-телекоммуникационной сети "Интернет" и обновления информации об образовательной организации»;
- Постановление Правительства Российской Федерации от 5 августа 2013 г. № 662 «Об осуществлении мониторинга системы образования»;
- Приказ Минобрнауки России от 14 июня 2013 г. № 462 «Об утверждении Порядка проведения самообследования образовательной организацией»;
- Приказ Минобрнауки России от 10 декабря 2013 г. № 1324 «Об утверждении показателей деятельности образовательной организации, подлежащей самообследованию»;
- Приказ Минобрнауки России от 11 июня 2014 г. № 657 «Об утверждении методики расчета показателей мониторинга системы образования»;
- Приказ Минобрнауки России от 05 декабря 2014 г. № 1547 «Об утверждении показателей, характеризующих общие критерии оценки качества образовательной деятельности организаций, осуществляющих образовательную деятельность»;
- Приказ Минобрнауки России от 15 января 2014 г. № 14 «Об утверждении показателей мониторинга системы образования»;
- Приказ Минфина России от 22 июля 2015 г. №116н «О составе информации о результатах независимой оценки качества образовательной деятельности организаций, осуществляющих образовательную деятельность, оказания услуг организациями культуры, социального обслуживания, медицинскими организациями, размещаемой на официальном сайте для размещения информации о государственных и муниципальных учреждениях в информационно-телекоммуникационной сети «Интернет», и порядке ее размещения»;
- Методические рекомендации Минобрнауки России по формированию независимой системы оценки качества работы образовательных организаций (письмо Минобрнауки России органам исполнительной власти субъектов Российской Федерации, осуществляющим управление в сфере образования от 4 февраля 2013 г. № АП-113/02);
- Методические рекомендации Минобрнауки России по проведению независимой оценки качества образовательной деятельности организаций, осуществляющих образовательную деятельность (утв. заместителем Министра образования и науки Российской Федерации А.Б. Повалко 01 апреля 2015 года).

2.2 Региональный уровень

- Областной закон Ленинградской области от 24 февраля 2014 года № 6-ОЗ «Об образовании в Ленинградской области»;

– Постановление Правительства Ленинградской области от 14 ноября 2013 г. № 398 «О государственной программе Ленинградской области «Современное образование Ленинградской области»;

– Приказ Комитета общего и профессионального образования Ленинградской области от 29 января 2015 г. №1 «Об Общественном совете при комитете общего и профессионального образования Ленинградской области»;

– Распоряжение Комитета общего и профессионального образования Ленинградской области от 04.09.2013 г. №2073-р «О мероприятиях по формированию независимой системы оценки качества работы государственных и муниципальных образовательных организаций Ленинградской области».

2.3. Муниципальный уровень.

- Решение Совета депутатов МО «Кингисеппский муниципальный район» от 15.04.2015 года №128/3-с «Об Общественном совете по проведению независимой оценки качества оказания услуг организациями социальной сферы, расположенными на территории Кингисеппского муниципального района»;

- Постановление администрации МО «Кингисеппский муниципальный район» от 30.12.2015 года №2951 «Об утверждении состава Общественного совета по проведению независимой оценки качества оказания услуг организациями социальной сферы, расположенными на территории Кингисеппского муниципального района»;

- Распоряжение администрации МО «Кингисеппский муниципальный район» от 02.12.2015 года №405-р «О возложении на комитет финансов администрации МО «Кингисеппский муниципальный район» функций по размещению информации о результатах независимой оценки качества образовательной деятельности организаций, осуществляющих образовательную деятельность, оказания услуг организациями культуры, социального обслуживания МО «Кингисеппский муниципальный район», МО «Кингисеппское городское поселение» в информационно-телекоммуникационной сети «Интернет».

3. Принципы проведения независимой оценки качества образовательной деятельности

– полнота охвата, достоверность и проверяемость показателей, полученных из открытых источников информации;

– использование квалиметрического подхода, в соответствии с которым оценка – это аналитический инструмент или процедура, предназначенная для измерения качества результатов, процесса и условий процесса обучения, а измерение – процесс отбора средств, которые нацелены на определение оценки;

– использование объективных критериев оценки образовательных результатов обучающихся, научно и статистически обоснованных показателей качества обучения и критериев эффективности деятельности образовательного учреждения;

– инструментальность и технологичность используемых показателей.

4. Участники проведения независимой оценки качества образовательной деятельности с формированием рейтинга

4.1 Орган местного самоуправления, осуществляющий управление в сфере образования (комитет по образованию администрации МО «Кингисеппский муниципальный район»):

- содействует созданию условий для формирования и развития в районе системы независимой оценки качества образования;

- вносит на рассмотрение Общественного совета предложения по планам мероприятий по проведению независимой оценки качества образования на муниципальном уровне;

- обеспечивает подготовку и размещение в открытом доступе в сети Интернет информации по показателям деятельности муниципальной системы образования, в том числе содержащей описание результатов независимой оценки качества образования;

- способствует проведению независимой оценки качества образовательной деятельности с формированием рейтингов, содействует учету ее результатов при проведении оценочных процедур;

- координирует деятельность по созданию условий для обеспечения информационной открытости муниципальных образовательных учреждений;

- утверждает экспертов муниципального уровня;

- обеспечивает открытость процедуры независимой оценки качества образовательной деятельности.

4.2 Общественный совет при проведении независимой оценки качества образовательной деятельности организаций:

- определяет перечень образовательных учреждений, в отношении которых проводится независимая оценка;

- устанавливает дополнительные критерии оценки качества образовательной деятельности;

- проводит независимую оценку качества образовательной деятельности учреждений с учетом информации, представленной комитетом по образованию;

- направляет в администрацию МО «Кингисеппский муниципальный район», комитет по образованию результаты независимой оценки качества образовательной деятельности учреждений, а также предложения по улучшению их деятельности.

4.3 Комитет по образованию осуществляет сбор, обобщение и анализ информации о качестве образовательной деятельности учреждений по установленному алгоритму и утвержденной методике проведения процедуры независимой оценки качества образовательной деятельности.

4.4 Образовательные учреждения:

- обеспечивают сбор и представление в открытом доступе результатов самообследования и данных официального статистического учета в соответствии с принципами открытости;

- - проводят социологический опрос родителей;

- представляют необходимые статистические данные в комитет по образованию;
- по результатам участия в процедурах независимой оценки качества образования разрабатывают, согласовывают с органами государственно-общественного управления образовательного учреждения и утверждают планы мероприятий по улучшению качества образования;
- используют результаты независимой оценки качества образования с целью повышения эффективности своей деятельности.

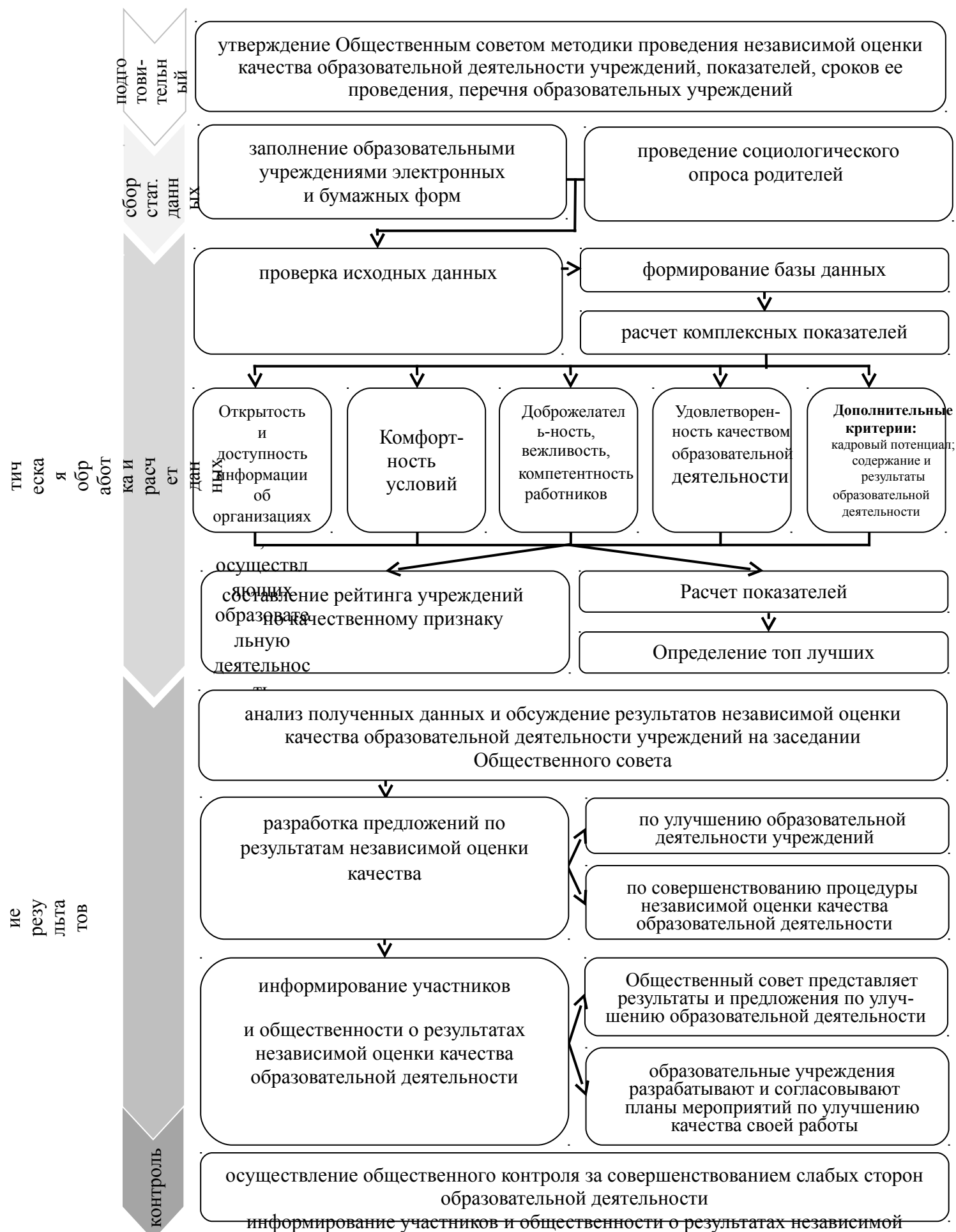


Рис. 1 Порядок организации и проведения независимой оценки качества образовательной деятельности учреждений Кингисеппского муниципального района Ленинградской области

5. Показатели независимой оценки качества образовательной деятельности дошкольных образовательных организаций

5.1 Показатели, характеризующие общие критерии оценки качества образовательной деятельности учреждений, установлены Приказом Минобрнауки России от 05.12.2014 №1547 «Об утверждении показателей, характеризующих общие критерии оценки качества образовательной деятельности организаций, осуществляющих образовательную деятельность».

5.2 Дополнительные критерии оценки качества образовательной деятельности учреждений устанавливаются Общественным советом при администрации МО «Кингисеппский муниципальный район» Ленинградской области.

5.3 Процедура независимой оценки качества образовательной деятельности производится на основе сопоставления суммарных значений комплексных показателей, характеризующих различные аспекты деятельности образовательного учреждения.

5.4 В качестве комплексных показателей, отражающих качество предоставляемых образовательных услуг, используются показатели, отражающие общие и дополнительные критерии, характеризующие деятельность образовательных организаций (табл. 1).

Таблица 1

Комплексные показатели независимой оценки качества образования в образовательных учреждениях Кингисеппского муниципального района Ленинградской области

№	Показатели
1	Открытость и доступность информации об организациях, осуществляющих образовательную деятельность
2	Комфортность условий, в которых осуществляется образовательная деятельность
3	Доброжелательность, вежливость, компетентность работников
4	Удовлетворенность качеством образовательной деятельности организаций
5	Кадровый потенциал
6	Содержание и результаты образовательной деятельности

5.5 Итоговые результаты процедуры независимой оценки качества образовательной деятельности представляются в виде рейтинга дошкольных образовательных учреждений по группам:

- городские детские сады
- сельские детские сады

5.6 Результаты независимой оценки качества образовательной деятельности организаций публикуются на официальных сайтах в соответствии с п.10 ст. 95.2 ФЗ от 29.12.2012 г. №273-ФЗ «Об образовании в Российской Федерации» и Приказом Минфина России от 22.07.2015 г. №116н «О составе информации о результатах независимой оценки качества образовательной деятельности организаций, осуществляющих образовательную деятельность, оказания услуг организациями культуры, социального обслуживания, медицинскими организациями, размещаемой на официальном сайте для размещения информации о государственных и муниципальных учреждениях в информационно-телекоммуникационной сети «Интернет».

6. Источники информации, исходные данные и сроки проведения независимой оценки качества образовательной деятельности

6.1 Расчет комплексных показателей независимой оценки качества образовательной деятельности производится на основе исходных данных в соответствии с «Методикой расчета показателей мониторинга системы образования», утв. приказом Минобрнауки России от 11.06.2014 г. № 657; общими критериями оценки качества образования, утв. приказом Минобрнауки России от 05.12.2014 г. № 1547; «Методическими рекомендациями по проведению независимой оценки качества образовательной деятельности организаций, осуществляющих образовательную деятельность», утв. зам. Министра образования и науки РФ 01.04.2015 г.

6.2 Источники первичной информации:

– заполнение образовательными учреждениями готовой формы данных из числа показателей самообследования (в соответствии с приказом Минобрнауки России от 10.12.2013 г. № 1324), федеральной статистики (формы 85-К) на бумажном носителе, заверенном подписью руководителя и печатью организации, и направление данного документа в комитет по образованию;

– социологический опрос родителей. В опросе участвуют не менее 25% родителей от числа обучающихся в общеобразовательном учреждении. Форму проведения социологического опроса учреждение выбирает самостоятельно.

Образовательные организации заполняют специальные формы на базе электронного мониторинга с дублированием введенных данных на бумажном носителе, заверенном подписью руководителя и печатью организации, и направлением данного документа оператору.

Перечень показателей независимой оценки качества образовательной деятельности общеобразовательных учреждений представлен в Приложении 1, анкета для родителей в Приложении 2 .

6.3 Сроки проведения процедуры независимой оценки качества образовательной деятельности учреждений определяются Общественным советом и ориентированы на время публикации отчетной документации, являющейся основным источником первичных данных.

Показатели самообследования представляется в открытом доступе на сайте организации в сети Интернет не позднее 1 сентября текущего года, форма 85-К статистического наблюдения оформляется до 31 января.

В силу указанного, проведение сбора и обобщения исходных данных по прошедшему учебному году производится в период с 01 февраля по 30 апреля текущего года.

7. Заключение

Проведение стандартизированной процедуры независимой оценки качества образовательной деятельности образовательных учреждений Кингисеппского муниципального района Ленинградской области как инструмент внешней оценки качества образования:

- обеспечит родителей и общественность достоверной информацией по ключевым вопросам качества образовательных услуг в образовательных учреждениях района;

- предоставит руководителям общеобразовательных учреждений возможность сравнения качества образования в образовательных учреждениях для выявления сильных и слабых сторон, анализа причин отставания и определения приоритетных направлений развития, получения доказательности суждений об оценке;
- обеспечит руководителей общеобразовательных учреждений и комитет по образованию корректной сравнительной оценкой деятельности образовательных учреждений в области обеспечения качества образования на муниципальном уровне для анализа и принятия эффективных управленческих решений.

Приложение 1

**Показатели независимой оценки качества образовательной деятельности
дошкольных образовательных учреждений Кингисеппского района**

№ п/п	Показатели	Единица измерения
1	ОТКРЫТОСТЬ И ДОСТУПНОСТЬ ИНФОРМАЦИИ ОБ ОРГАНИЗАЦИЯХ, ОСУЩЕСТВЛЯЮЩИХ ОБРАЗОВАТЕЛЬНУЮ ДЕЯТЕЛЬНОСТЬ	% от суммы баллов (максимум 0-12 баллов)
1.1	Полнота и актуальность информации об организации ее деятельности, размещенной на ее официальном сайте.	Сумма баллов (0 – 4)
1.1.1	Наличие официального сайта образовательной организации в сети Интернет.	Да/нет(1/0)
1.1.2	Наличие на официальном сайте обязательного раздела со сведениями об образовательной организации	Да/нет(1/0)
1.1.3	Наличие открытого доступа (без дополнительной регистрации) к обязательному разделу официального сайта образовательной организации	Да/нет(1/0)
1.1.4	Обновление сведений на официальном сайте образовательной организации в сети Интернет не позднее 10 рабочих дней после их изменений	Да/нет(1/0)
1.2	Наличие на официальном сайте организации сведений о ее педагогических работниках	Сумма баллов (0 – 5)
1.2.1	Наличие на официальном сайте образовательной организации персонального списка педагогических работников	Да/нет(1/0)
1.2.2	Наличие на официальном сайте организации специального "Руководство. Педагогический (научно-педагогический) состав"	Да/нет(1/0)
1.2.3	Наличие на официальном сайте образовательной организации фотографий каждого педагогического работника	Да/нет(1/0)
1.2.4	Наличие на официальном сайте образовательной организации сведений об уровне образования и квалификации каждого педагогического работника	Да/нет(1/0)
1.2.5	Наличие на официальном сайте образовательной организации сведений об опыте работы каждого педагогического работника	Да/нет(1/0)
1.3	Доступность взаимодействия с получателями образовательных услуг по телефону, электронной почте, с помощью электронных сервисов, предоставляемых на официальном сайте организации, в том числе наличие возможности внесения предложений, направленных на улучшение работы организации	Сумма баллов (0 – 3)
1.3.1	Наличие формы обратной связи на официальном сайте образовательной организации	Да/нет(1/0)

1.3.2	Обеспечение доступности взаимодействия потребителей образовательных услуг с организацией по телефону	Да/нет(1/0)
1.3.3	Обеспечение доступности взаимодействия потребителей образовательных услуг с организацией по электронной почте	Да/нет(1/0)
2.	КРИТЕРИЙ 2. КОМФОРТНОСТЬ УСЛОВИЙ, В КОТОРЫХ ОСУЩЕСТВЛЯЕТСЯ ОБРАЗОВАТЕЛЬНАЯ ДЕЯТЕЛЬНОСТЬ	% от суммы баллов (максимум 0-32 баллов)
2.1	Материально-техническое и информационное обеспечение организации	Сумма баллов (0 – 5)
2.1.1	Наличие в образовательной организации системы электронного документооборота	Да/нет(1/0)
2.1.2	Музыкальный зал оборудован качественным и разнообразным музыкальными инструментами, мультимедиа оборудованием	Да/нет(1/0)
2.1.3	Физкультурный зал оборудован современным спортивным оборудованием для дошкольного возраста (маты, баскетбольные кольца, мишени для метания)	Да/нет(1/0)
2.1.4	Наличие прогулочных площадок, обеспечивающих физическую активность и разнообразную игровую деятельность воспитанников на прогулке	Да/нет(1/0)
	Наличие физкультурной площадки	Да/нет(1/0)
2.2	Наличие необходимых условий для охраны и укрепления здоровья, организации питания обучающихся	Сумма баллов (0 – 8)
2.2.1	<i>Соответствие условий противопожарной безопасности воспитанников федеральным требованиям к образовательным организациям</i>	
2.2.1.1	Наличие пожарной сигнализации	Да/нет(1/0)
2.2.1.2	Наличие пожарных кранов и рукавов	Да/нет(1/0)
2.2.1.3	Наличие охраны и системы видеонаблюдения	Да/нет(1/0)
2.2.1.4	Наличие «тревожной кнопки»	Да/нет(1/0)
2.2.2	Наличие на официальном сайте образовательной организации и на информационных стендах схемы безопасных маршрутов от образовательной организации до места проживания воспитанников	Да/нет(1/0)
2.2.3	Проведение мероприятий по профилактике заболеваемости воспитанников (осмотр медицинским работником во время эпидемии, закаливание, витаминизация, вакцинация)	Да/нет(1/0)
2.2.4	Наличие физкультурного (тренажерного) зала	Да/нет(1/0)
2.2.5	Наличие собственного плавательного бассейна	Да/нет(1/0)
2.3	Условия для индивидуальной работы с воспитанниками	Сумма баллов (0 – 2)
2.3.1	Наличие плана индивидуальной работы с воспитанниками	Да/нет(1/0)
2.3.2	Наличие диагностического инструментария	Да/нет(1/0)
2.4	Наличие дополнительных образовательных программ	Сумма баллов (0 – 6)
2.4.1	Наличие авторских и экспериментальных дополнительных образовательных программ	Да/нет(1/0)
2.4.2	Наличие дополнительных образовательных программ, направленных на выявление и развитие одаренных детей	Да/нет(1/0)
2.4.3	Наличие дополнительных образовательных программ, направленных на работу с детьми с особыми потребностями в	Да/нет(1/0)

	образовании (дети-инвалиды, дети с ограниченными возможностями здоровья, дети-сироты, дети-мигранты, дети, находящиеся в трудной жизненной ситуации и др.)	
2.4.4	Наличие дополнительных образовательных программ физкультурно-оздоровительной направленности	Да/нет(1/0)
2.4.5	Наличие дополнительных образовательных программ художественно-эстетической направленности, развития творческих способностей детей	Да/нет(1/0)
2.4.6	Наличие дополнительных образовательных программ, направленных на формирование культуры здорового и безопасного образа жизни	Да/нет(1/0)
2.5	Наличие возможности развития творческих способностей и интересов обучающихся, включая их участие в конкурсах и олимпиадах (в том числе во всероссийских и международных), выставках, смотрах, физкультурных, спортивных мероприятиях (в том числе в официальных спортивных соревнованиях) и других массовых мероприятиях	Сумма баллов (0 – 4)
2.5.1	Наличие музыкального (спортивного) зала	Да/нет(1/0)
2.5.2	Наличие специально-оборудованного помещения (творческих студий и мастерских)	Да/нет(1/0)
2.5.3	Участие образовательной организации в различных региональных, федеральных и международных смотрах и конкурсах, спортивных мероприятиях в прошлом учебном году	Да/нет(1/0)
2.5.4	Наличие современных образовательных интерактивных технологий (сенсорный стол и панели, проекционный пол и т.д.)	Да/нет(1/0)
2.6	Наличие возможности оказания психолого-педагогической, медицинской и социальной помощи воспитанникам	Сумма баллов (0 – 4)
2.6.1	Наличие медицинского персонала	Да/нет(1/0)
2.6.2	Наличие учителей-логопедов, учителей-дефектологов	Да/нет(1/0)
2.6.3	Наличие медицинских кабинетов	Да/нет(1/0)
2.6.4	Наличие психолога	Да/нет(1/0)
2.7	Наличие условий организации обучения и воспитания обучающихся с ограниченными возможностями здоровья и инвалидов	Сумма баллов (0 – 3)
2.7.1	Наличие очно обучающихся инвалидов и детей с ОВЗ в образовательной организации	Да/нет(1/0)
2.7.2	Наличие локальных нормативно-правовых документов об организации образовательного процесса для обучения инвалидов и детей с ОВЗ	Да/нет(1/0)
2.7.3	Наличие подъездных пандусов с поручнем ко входам в образовательную организацию, лифтов, подъемников в образовательной организации, специально оборудованных санитарно-гигиенических помещений для обучающихся с ОВЗ и инвалидов в образовательной организации	Да/нет(1/0)
3.	КРИТЕРИЙ 3. ДОБРОЖЕЛАТЕЛЬНОСТЬ, ВЕЖЛИВОСТЬ, КОМПЕТЕНТНОСТЬ РАБОТНИКОВ	Среднее значение (%)
3.1	Доля родителей (законных представителей) воспитанников, положительно оценивающих доброжелательность и вежливость работников образовательной организации (ответ «да»), от общего числа опрошенных	%
3.2	Доля родителей (законных представителей) воспитанников, удовлетворенных компетентностью работников образовательной	%

	организации (ответ «да») от общего числа опрошенных респондентов			
3.3	Доля родителей (законных представителей) воспитанников, удовлетворенных системой оценивания достижений, справедливостью требований в образовательной организации (ответ «да»), от общего числа опрошенных респондентов		%	
3.4	Доля родителей (законных представителей) воспитанников, удовлетворенных психологическим состоянием ребенка при общении с педагогом в образовательной организации (ответ «да»), от общего числа опрошенных респондентов		%	
3.5	Доля родителей (законных представителей) воспитанников, удовлетворенных доброжелательностью и своевременностью информирования о проблемах ребенка в образовательной организации (ответ «да»), от общего числа опрошенных респондентов		%	
4.	КРИТЕРИЙ 4. УДОВЛЕТВОРЕННОСТЬ КАЧЕСТВОМ ОБРАЗОВАТЕЛЬНОЙ ДЕЯТЕЛЬНОСТИ ОРГАНИЗАЦИЙ		Среднее значение (%)	
4.1	Доля родителей (законных представителей) воспитанников, удовлетворенных материально-техническим обеспечением образовательной организации (ответ «да»), от общего числа опрошенных респондентов		%	
4.2	Доля родителей (законных представителей) воспитанников, удовлетворенных качеством предоставляемых образовательных услуг (ответ «да»), от общего числа опрошенных респондентов		%	
4.3	Доля родителей (законных представителей) воспитанников, которые готовы рекомендовать образовательную организацию родственникам и знакомым (ответ «да») от общего числа опрошенных респондентов		%	
4.4	Доля родителей (законных представителей) воспитанников, удовлетворенных организацией воспитательного процесса в образовательной организации (ответ «да»), от общего числа опрошенных		%	
4.5	Доля родителей (законных представителей) воспитанников, удовлетворенных психологическим климатом в образовательной организации (группе) (ответ «да»), от общего числа опрошенных респондентов		%	
4.6	Доля родителей (законных представителей) воспитанников, высоко оценивающих качество подготовки ребенка к школе (ответ «высокий уровень»), от общего числа опрошенных респондентов		%	
5.	КРИТЕРИЙ 5. КАДРОВЫЙ ПОТЕНЦИАЛ		Среднее значение (%)	
5.1	Доля педагогических работников с высшим педагогическим образованием от общего числа педагогических работников	%	Число педагогических работников с высшим педагогическим образованием	Общее число педагогических работников
5.2	Доля педагогических работников, прошедших аттестацию на присвоение высшей квалификационной категории от общего числа педагогических работников	%	Число педагогических работников, прошедших аттестацию на присвоение высшей квалификационной категории	Общее число педагогических работников
5.3	Доля педагогических работников, прошедших аттестацию на присвоение первой квалификацион-	%	Число педагогических работников, прошедших аттестацию на присвоение первой	Общее число педагогических

	ной категории, от общего числа педагогических работников		квалификационной категории	работников
5.4	Доля педагогических работников – победителей региональных, федеральных и международных конкурсов от общего числа педагогических работников	%	Число педагогических работников – победителей, региональных, федеральных и международных конкурсов	Общее число педагогических работников
5.5	Доля педагогических работников, прошедших повышение квалификации, профессиональную переподготовку за последние три года, от общего числа педагогических работников	%	Число педагогических работников, прошедших повышение квалификации,	Общее число педагогических работников
5.6	Доля руководящих работников (заведующих и заместителей заведующего), прошедших повышение квалификации, профессиональную переподготовку за последние три года, от общего числа руководящих работников	%	Число руководящих работников (заведующих и заместителей заведующего), прошедших повышение квалификации, профессиональную переподготовку за последние три года	Общее число педагогических работников
5.7	Доля педагогических работников, использующих современные средства ИКТ (компьютер, мультимедиа проектор, интерактивную доску) в образовательной деятельности, от общего числа педагогических работников	%	Число педагогических работников, использующих современные средства ИКТ (компьютер, мультимедиа проектор, интерактивную доску) в образовательной деятельности	Общее число педагогических работников
6.	КРИТЕРИЙ 6. СОДЕРЖАНИЕ И РЕЗУЛЬТАТЫ ОБРАЗОВАТЕЛЬНОЙ ДЕЯТЕЛЬНОСТИ			Среднее значение (%)
6.1	Доля воспитанников, успешно освоивших образовательные программы дошкольного образования от общего числа выпускников в прошлом учебном году	%	Число выпускников в прошлом учебном году, успешно освоивших образовательные программы дошкольного образования	Общее число выпускников в прошлом учебном году
6.2	Доля воспитанников, принявших участие в массовых мероприятиях различного уровня (конкурсах, смотрах, фестивалях) в текущем учебном году	%	Число воспитанников, принявших участие в массовых мероприятиях различного уровня (конкурсах, смотрах, фестивалях)	Общее число выпускников в прошлом учебном году
6.3	Доля воспитанников, обладающих высоким уровнем социально-коммуникативного развития по результатам диагностического исследования, от общего числа воспитанников	%	Число воспитанников, обладающих высоким уровнем социально-коммуникативного развития по результатам диагностического исследования	Общее число выпускников в прошлом учебном году
6.4	Доля воспитанников, обладающих высоким уровнем познавательного развития по результатам диагностического исследования, от общего числа воспитанников	%	Число воспитанников, обладающих высоким уровнем познавательного развития по результатам диагностического исследования	Общее число выпускников в прошлом учебном году
6.5	Доля воспитанников, обладающих высоким уровнем речевого	%	Число воспитанников, обладающих высоким	Общее число выпускников в

	развития по результатам диагностического исследования, от общего числа воспитанников		уровнем речевого развития по результатам диагностического исследования	прошлом учебном году
6.6	Доля воспитанников, обладающих высоким уровнем художественно-эстетического и музыкального развития по результатам диагностического исследования, от общего числа воспитанников	%	Число воспитанников, обладающих высоким уровнем художественно-эстетического развития по результатам диагностического исследования	Общее число выпускников в прошлом учебном году
6.7	Доля воспитанников, обладающих высоким уровнем физического развития по результатам диагностического исследования, от общего числа воспитанников	%	Число воспитанников, обладающих высоким уровнем физического развития по результатам диагностического исследования	Общее число выпускников в прошлом учебном году
6.8	Доля выпускников, не имеющих логопедических дефектов речи, от общего числа выпускников	%	Число выпускников в прошлом учебном году, не имеющих логопедических дефектов речи	Общее число выпускников в прошлом учебном году

Анкета для родителей

по вопросу удовлетворенности качеством образовательной деятельности дошкольного образовательного учреждения

№ п/п	Вопросы анкеты	Варианты ответа
	Оценка качества образовательной деятельности организации родителями	
1.	Удовлетворены ли Вы материально-техническим обеспечением дошкольного образовательного учреждения?	<ul style="list-style-type: none">• Да• Нет
2.	Удовлетворены ли Вы качеством предоставляемых образовательных услуг дошкольным образовательным учреждением?	<ul style="list-style-type: none">• Да• Нет
3.	Удовлетворены ли Вы организацией воспитательного процесса в дошкольном образовательном учреждении?	<ul style="list-style-type: none">• Да• Нет
4.	Удовлетворены ли Вы системой оценивания достижений Вашего ребенка и справедливостью требований дошкольного образовательного учреждения?	<ul style="list-style-type: none">• Да• Нет
5.	Педагог (воспитатель) доброжелательно и своевременно информирует Вас о проблемах ребенка?	<ul style="list-style-type: none">• Да• Нет
6.	Удовлетворены ли Вы психологическим климатом в дошкольном образовательном учреждении (группе)?	<ul style="list-style-type: none">• Да• Нет
7.	Удовлетворены ли Вы качеством подготовки Вашего ребенка к школе	<ul style="list-style-type: none">• Да• Нет
8.	Удовлетворены ли Вы компетентностью работников дошкольного образовательного учреждения?	<ul style="list-style-type: none">• Да• Нет
9.	Удовлетворены ли Вы доброжелательностью и вежливостью работников дошкольного образовательного учреждения?	<ul style="list-style-type: none">• Да• Нет
10.	Ваш ребенок спокоен и уверен при общении с педагогом (воспитателем)?	<ul style="list-style-type: none">• Да• Нет
11.	Рекомендовали бы Вы данное дошкольное образовательное учреждение родственникам и знакомым?	<ul style="list-style-type: none">• Да• Нет